



La Clef des Champs

Maison d'Enfants à Caractère Social (MECS)
Biol - Isère

L'Accueil de jour

Saint-Didier-de-la-Tour, Bourgoin-Jallieu - Isère

Secteur:
Jeunes

Administrateur délégué
Gérard Bonnel

Directeur MECS-AJ
Claude Carra

Chef de service MECS
Baptiste Rodriguez

Adjointe direction MECS-
AJ Johanna Bulvestre

• Modalités d'accueil
en MECS

L'accueil se fait soit :

- par le biais de l'Aide

sociale à l'enfance

(ASE), chef de file

du placement,

service du Conseil

Départemental

auquel le juge des

enfants a confié le

jeune. La Cellule

de Régularisation

des Places du

CD38 sollicite

l'établissement et

oriente le jeune vers

la MECS. Une fois

l'admission dans

l'établissement actée,

le travailleur social ASE

prend contact avec

la Maison d'Enfants

afin de convenir des

différentes modalités

d'accueil.

- en accueil provisoire

: l'accueil se fait

en accord avec les

responsables légaux

du mineur, l'ASE et la

MECS.

• Scolarisation des

enfants de la MECS

Les enfants d'âge

primaire fréquentent

les écoles de trois

villages alentours

(quatre à cinq écoles).

Les collégiens

sont scolarisés

essentiellement sur

le collège de secteur,

situé à Champier.

Les jeunes relevant

d'une orientation

spécialisée (CLIS, ITEP,

ULIS) fréquentent

l'établissement prévu

dans leur orientation.



La MECS La Clef des Champs.

Les objectifs de la MECS

La Maison d'Enfants La Clef des Champs est une structure relevant du champ de la protection de l'enfance. La mesure de placement est ordonnée par le Juge des Enfants afin de protéger le mineur en le retirant du domicile familial. Selon l'article 375 du code civil, le placement de l'enfant est décidé si « la santé, la sécurité ou la moralité de l'enfant sont en danger ou quand les conditions de son éducation ou de son développement physique, affectif, intellectuel et social sont gravement compromises ». En ce sens, la MECS a une fonction suppléante aux parents, tout en associant ces derniers au projet de leur enfant. L'objectif demeurant, lorsque cela est possible, un retour en famille.

Modalités de prise en charge : l'accueil collectif

La Maison d'enfants est une structure qui est autorisée à accueillir 24 enfants âgés de 4 à 14 ans.

Les enfants vivent sur deux groupes autonomes et horizontaux, l'un accueillant des enfants entre 4 et 10 ans - Sylve -, l'autre des enfants entre 10 et 14 ans - Arc-en-ciel-. Nous pouvons admettre les membres d'une même fratrie, que ce soit sur le même groupe de vie, ou bien sur un groupe différent selon la problématique des enfants et des objectifs de travail.

Chaque groupe d'enfants est accompagné au quotidien par une équipe pluridisciplinaire composée de 5/6 éducateurs spécialisés/moniteurs éducateurs et/ou éducateurs de jeunes enfants, deux maîtresses de main et deux surveillants de nuit.

Les repas sont réalisés sur site par les maîtresses de maison. Ces dernières assurent aussi la gestion du linge des enfants.

Afin de favoriser l'épanouissement et l'ouverture sur l'extérieur, les enfants peuvent pratiquer des sports ou activités artistiques dans les clubs et associations des communes avoisinantes. Des projets spécifiques sont menés sur chaque groupe ou de façon transversale : projet jardinage, médiation animale, groupe conte... Par ailleurs, des séjours été et hiver sont programmés et organisés chaque année avec tous les enfants de la Maison d'Enfants.

La place des familles

Une place importante est donnée au travail avec les familles, notamment par le biais d'entretiens familiaux. L'idée est de repartir des motivations de l'ordonnance de placement, et de travailler autour des représentations de chacun sur son rôle de parent. De la même manière, nous pouvons axer notre travail autour des règles de vie à domicile, autour de ce qui fonctionne et les difficultés repérées.



Fiche d'identité

Historique

L'établissement débute son activité en 1967. La gestion est confiée en 1973 à l'association laïque La Providence.

Création du service d'Accueil de Jour à La-Tour-du-Pin en 2003, La Clef, puis à Bourgoin-Jallieu en 2006, La Clef des Alpes.

Création en 2008 d'une équipe spécifique pour les 0-4 ans,

La Clef des petits.

La structure est gérée par l'Orsac depuis le 1^{er} janvier 2013, après fusion avec l'association la Providence.

Coordonnées

2, place Saint Jean-Baptiste

38690 Biol

Tél. 04 74 92 20 39

secretariat@laclefdeschamps-mecs.fr

Le Dispositif Nord-Isère (DNI) comprend :

- La MECS La Clef des Champs, Biol (Isère)

- L'Accueil de Jour, Saint-Didier-de-la-Tour & Bourgoin-Jallieu (Isère)

- Le SAD, Saint-Clair-de-la-Tour & Bourgoin-Jallieu (Isère)

Capacité d'accueil

MECS: 24 enfants (4-14 ans)

Accueil de jour : 36 enfants

(28 enfants 4-11 ans et 8

enfants 0-4ans)

Personnel

MECS et AJ : 36,2 ETP, avec des fonctions transversales au niveau de la direction élargie, administration et service technique

- MECS : 19,5 ETP

- AJ : 8,5 ETP

Budget 2022

MECS: 1,4 M€

L'Accueil de Jour : 0,6 M€

•Financement

La MECS et le service d'Accueil de Jour sont entièrement financés par le Conseil départemental de l'Isère.

La Clef des Champs, Maison d'Enfants à Caractère Social L'Accueil de jour

L'ACCUEIL DE JOUR

L'Accueil de jour comprend trois services, dits de niveau 4, qui exercent des mesures judiciaires de PAD (Placement à partir du domicile) ou d'alternative au placement. L'agrément de 36 mesures (0-12 ans) permet également l'exercice de mesures administratives de milieu ouvert de niveau 4.

Particularités de l'intervention

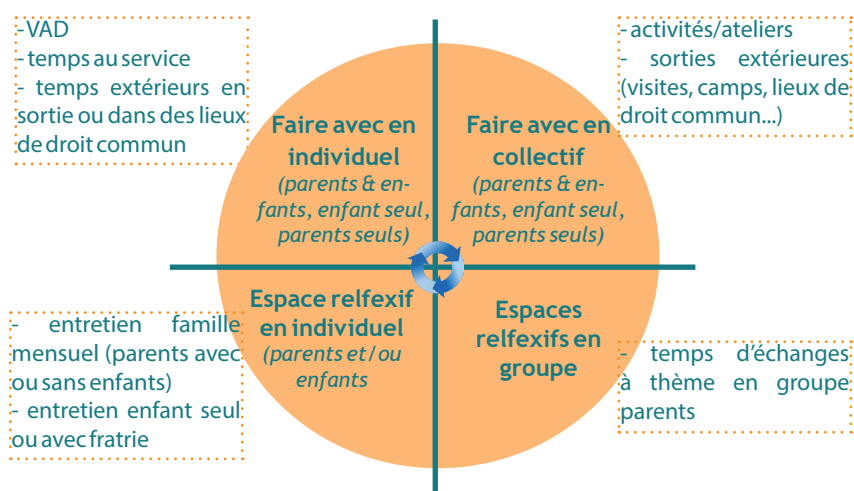
Nous partons du postulat de base que l'information pertinente est celle qui part de la famille et qui lui revient. Ainsi, l'intervention est pensée pour :

- Pouvoir évaluer la capacité des parents à se (re)mobiliser dans leurs postures parentales de façon adaptée, eu égard aux besoins repérés de leur(s) enfant(s) ;
- Pouvoir observer l'enfant seul, dans différents contextes, afin de mesurer l'écart, si tel est le cas, entre son âge réel et celui de son développement actuel, afin de mesurer la gravité de cet écart et les risques pour son évolution et ainsi qualifier le danger en référence à la loi de mars 2016 de protection de l'enfant ;
- Et enfin, si le ou les parents se montrent en capacité de se mobiliser, il nous faut apprécier si le rythme auquel cela est possible est adéquat avec les besoins spécifiques de l'enfant.

Modalités d'accompagnement

La combinaison, l'articulation des 4 dimensions d'intervention, décrites dans le graphisme ci-dessous, permettent l'évaluation de ce qui est évoqué précédemment et offrent la possibilité aux parents de s'en saisir, par différentes portes d'entrée, pour se (re) mobiliser si cela leur est possible.

La dimension partenariale est pensée en transversalité de toutes les interventions (partenaires : écoles, lieux de soins, droit commun, CMS, crèches, CAMSP, PMI...).



Bien que non exclusive, L'APPROCHE SYSTÉMIQUE est privilégiée dans la pratique de l'accueil de jour : entretiens familiaux, prise en charge individuelle des enfants, réunions, équipe éducative. Elle permet de resituer l'individu dans ses différents lieux familiaux, historiques et sociaux et permet d'intervenir sur ces interactions. Appliquée au champ social, elle devient un outil privilégié pour penser et soutenir des pratiques créatives et alternatives adaptées à la diversité et la complexité des accompagnements. D'autres supports et grilles théoriques et/ou outils de communication et d'évaluation enrichissent les professionnels dans la mise en oeuvre de leur accompagnement.



L'Accueil de jour

- Deux sites :
 - Bourgoin-Jallieu
 - Saint Didier de la Tour

• Trois services :

- La Clef
14 mesures (4-12 ans) - 2,9 ETP
Territoire Val du Dauphiné (VDD)

- La Clef des Alpes
14 mesures (4-12 ans) - 3 ETP
Territoire Porte des Alpes (PDA)

- La Clef des Petits
8 (0-4 ans) - 1,6 ETP
Territoires VDD et PDA
Quelques mesures sur les communes limitrophes sur le territoire Haut Rhône Dauphinois (HRD)



L'Accueil de Jour de Saint-Didier-de-la-Tour.